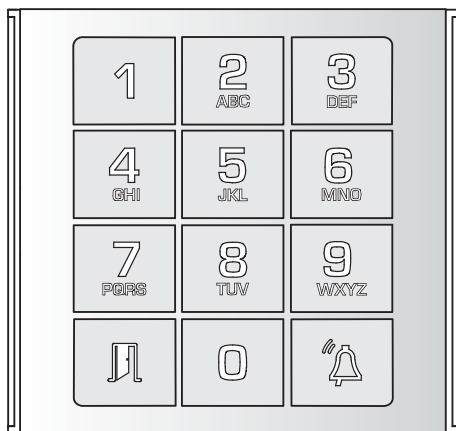




Модуль кнопочной панели

FA01405-RU



МТМКВ

ИНСТРУКЦИЯ ПО МОНТАЖУ И ПРОГРАММИРОВАНИЮ

RU Русский

Общие правила безопасности

⚠ **ВНИМАНИЕ!** Важные правила техники безопасности: **ПРОЧИТАЙТЕ ВНИМАТЕЛЬНО!**

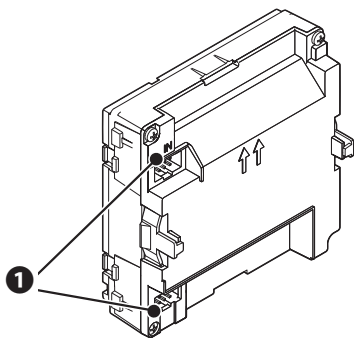
- Монтаж, программирование, ввод в эксплуатацию и техническое обслуживание должны производиться квалифицированным и опытным персоналом в полном соответствии с требованиями действующих норм безопасности.
- Используйте антистатическую одежду и обувь при работе с электроникой.
- Храните данные инструкции.
- Всегда отключайте электропитание перед выполнением работ по чистке или техническому обслуживанию системы.
- Это изделие должно использоваться исключительно по назначению. Любое другое применение рассматривается как опасное.
- Фирма-изготовитель снимает с себя всякую ответственность за ущерб, нанесенный неправильным, ошибочным или небрежным использованием изделия.

ОПИСАНИЕ

Кодонаборный блок, подключаемый к шине.

⚠ Установка и демонтаж должны осуществляться после обесточивания вызывной панели.

❶ Разъем для подключения дополнительных модулей.

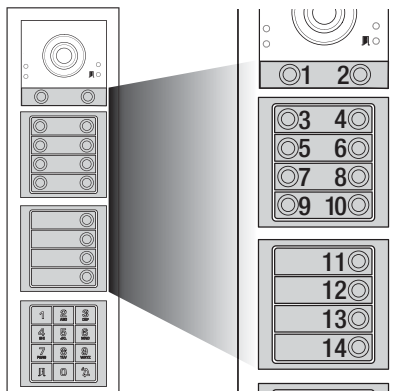


Технические характеристики

Модель	МТМКВ
Напряжение электропитания (=В)	10,7 — 18
Макс. потребляемый ток (мА)	55
Мин. потребляемый ток (мА)	5
Диапазон температур хранения (°С)	-25 - +70
Диапазон рабочих температур (°С)	-25 - +55
Класс защиты (IP)	54

НУМЕРАЦИЯ КЛАВИШ ВЫЗОВА

Порядок номеров вызываемых абонентов при наличии клавиш вызова



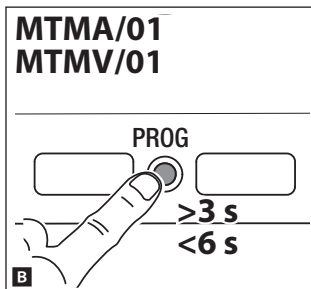
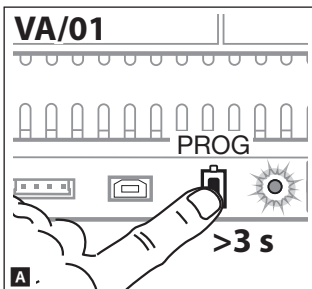
При ручном программировании клавиши вызова (не более 98 шт.) расположены, как показано на рисунке.

Таким образом, нажатие кнопки 6 соответствует вводу цифры 6 и следом кнопки Δ на клавиатуре.

ПРОГРАММИРОВАНИЕ КОДОВ ВЫЗОВА И КОДОВ ОТКРЫВАНИЯ ДВЕРИ

И Это вид программирования доступен только при использовании аудиомодуля МТМА/01 и видеомодуля МТМВ/01. Программирование вызовов позволяет присвоить код вызова каждому абонентскому устройству. Программирование кодов открывания дверей позволяет присвоить цифровые коды реле, расположенным на аудиомодуле МТМА/01 или видеомодуле МТМВ/01. Управление осуществляется локально, и при наличии нескольких модулей МТМА/01 и МТМВ/01 необходимо запрограммировать коды открывания дверей для каждой вызывной панели.

Вход в режим программирования

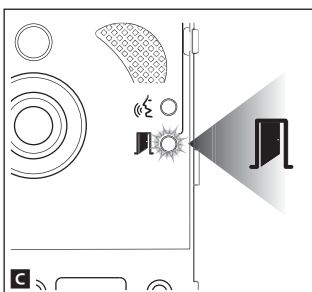



С VA/01

Нажмите и удерживайте кнопку PROG до тех пор, пока не загорится светодиодный индикатор PROG **A**.

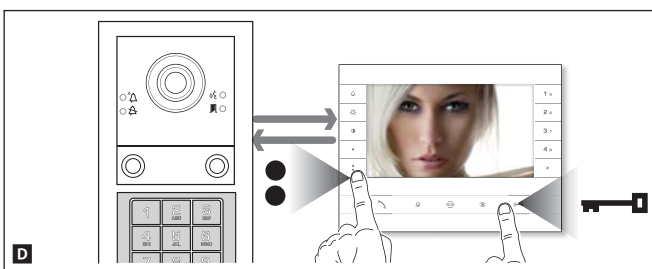
С МТМА/01-МТМВ/01 без VA/01


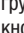

Нажмите и удерживайте кнопку PROG не менее 3 секунд, отпустите ее спустя не более 6 секунд **B**.

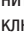


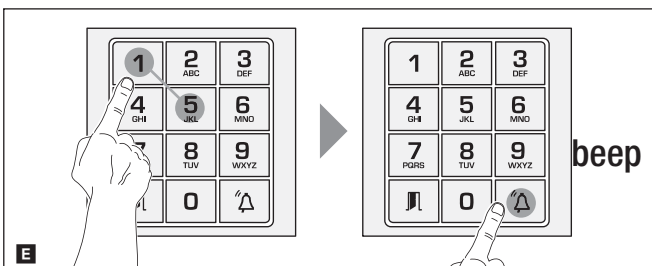
Светодиодный индикатор  замигает, указывает на вход в режим программирования **C**.


Программирование номеров вызываемых абонентов



Нажмите кнопки открывания двери  и AUX2 , введите код вызова группы (от 1 до 98) и следом нажмите кнопку . Код вызова присваивается абонентскому устройству **D** и выбранной клавише вызова **E**.

Повторите вышеописанную процедуру для всех других абонентских устройств. Действие можно выполнить только с вызывной панели с выключенным индикатором .

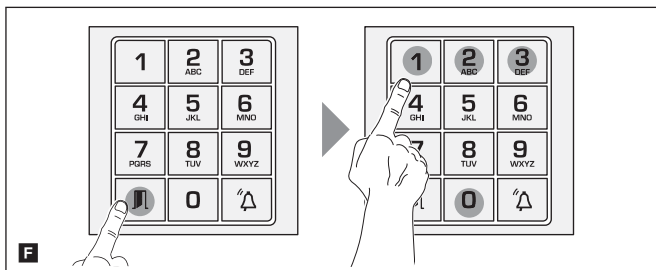


И Чтобы поменять вызывную панель, с которой осуществляется программирование вызовов, необходимо нажать кнопку 1 и следом .

Программирование кодов открывания дверей и кодов реле

Эта процедура позволяет присваивать коды реле, расположенным на аудиомодуле MTMA/01, видеомодуле MTMV/01 или модуле VLS/2, при его наличии.

Например, с помощью одного кода можно будет открыть входную калитку, а с помощью другого кода — включить лестничное освещение.

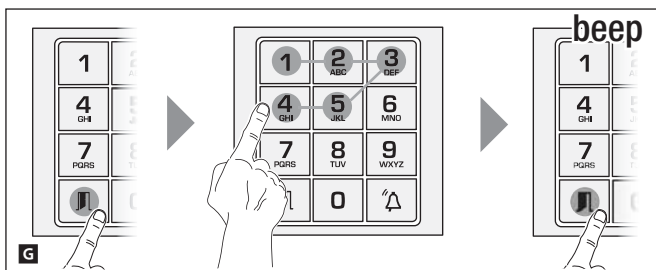


Нажмите кнопки **PROG** и 0, 1, 2 или 3 для определения реле (см. таблицу).

Нажмите кнопку **PROG** и присваиваемый реле код (от 3 до 5 цифр).

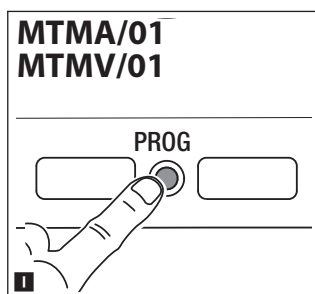
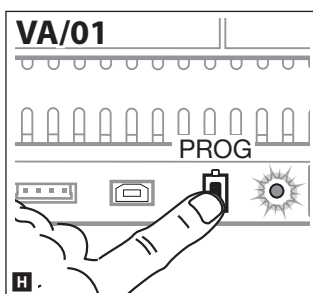
Нажмите повторно кнопку **PROG**: звуковой сигнал подтвердит успешное выполнение процедуры присвоения реле **OK**.

Кнопка	Команда
0	Вспомогательный контакт
1	Управление открыванием двери
2	Реле 1 на модуле VLS/2
3	Реле 2 на модуле VLS/2



! Процедура программирования кодов управления открыванием двери и реле удаляет все запрограммированные ранее коды.

Выход из режима программирования



С VA/01

Быстро нажмите кнопку PROG **H**.

С MTMA/01-MTMV/01 без VA/01

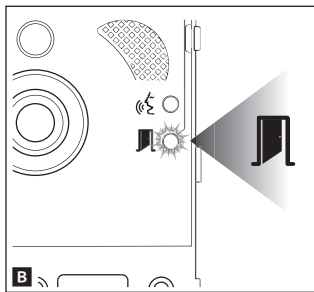
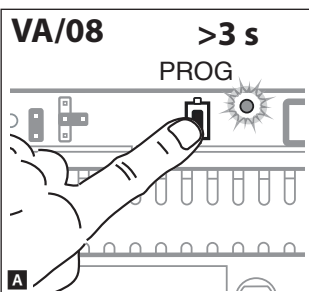
Быстро нажмите кнопку PROG на вызывной панели **I**.

Светодиодный индикатор **!** вызывной панели и индикатор PROG контроллера погаснут.

ПРОГРАММИРОВАНИЕ НОМЕРОВ ВЫЗЫВАЕМЫХ АБОНЕНТОВ

! Это вид программирования доступен только при использовании аудиомодуля МТМА/08 и видеомодуля МТМВ/08. Программирование вызовов позволяет присвоить код вызова каждому абонентскому устройству.

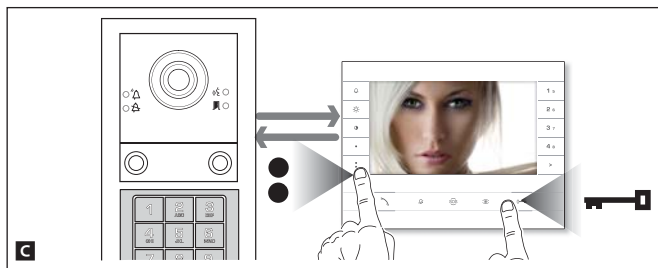
Вход в режим программирования



Нажмите и удерживайте кнопку PROG до тех пор, пока не загорится светодиодный индикатор PROG **A**.

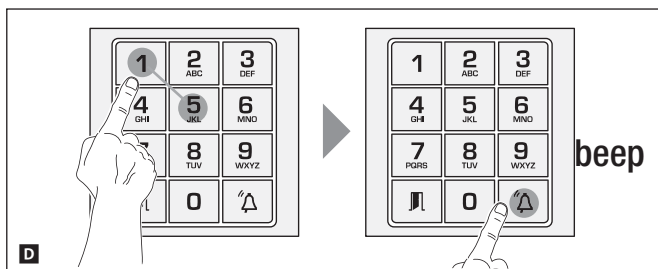
Светодиодный индикатор **B** замигает, указывает на вход в режим программирования **B**.

Программирование номеров вызываемых абонентов



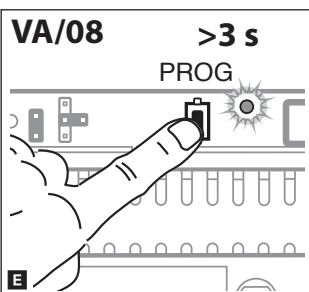
Нажмите кнопки открывания двери **1** и AUX2 **2**, введите код вызова группы (от 1 до 98) и следом нажмите кнопку **A**: Код вызова присваивается абонентскому устройству и выбранной клавише вызова **C** и **D**.

Повторите вышеописанную процедуру для всех других абонентских устройств. Действие можно выполнить только с вызывной панелью с выключенным индикатором **A**.



! Чтобы поменять вызывную панель, с которой осуществляется программирование вызовов, необходимо нажать кнопку 1 и следом **A**.

Выход из режима программирования



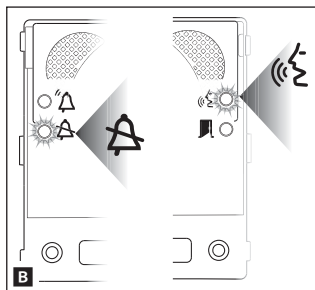
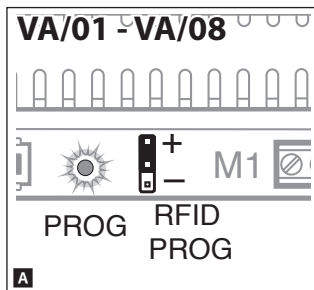
Быстро нажмите кнопку PROG **E**.



Светодиодный индикатор **B** вызывной панели и индикатор PROG контроллера погаснут.

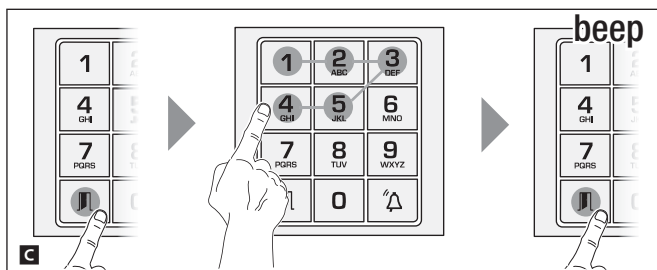
ПРОГРАММИРОВАНИЕ ЦИФРОВЫХ КОДОВ КОНТРОЛЯ ДОСТУПА

Эта процедура позволяет присвоить (или удалить) цифровые коды группе пользователей для управления открыванием двери в аудиомодуле МТМА/01, МТМА/08 и видеомодуле МТМВ/01, МТМВ/08. Всего группе можно присвоить до 5 цифровых кодов.



Добавление цифровых кодов

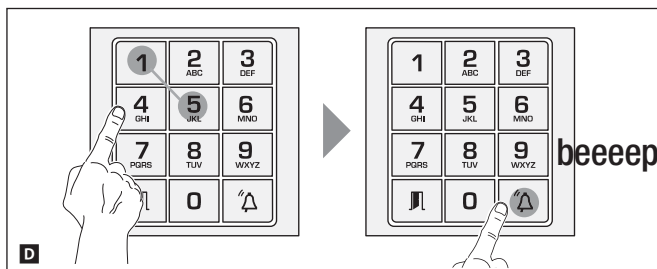


Установите переключку RFID PROG в положение "+". Светодиодный индикатор PROG контроллера и индикаторы  и  быстро замигают **A** и **B**.

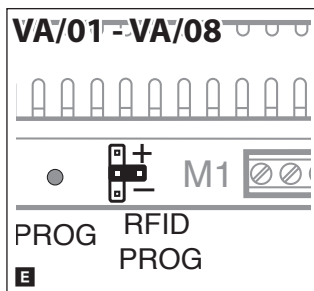


Нажмите кнопку , введите код доступа (от 4 до 8 цифр) и следом нажмите кнопку  **C**.

Если код действителен, индикатор  загорится ровным светом, и можно будет приступить к процедуре программирования. Введите код вызова группы или нажмите присвоенную группе кнопку вызова и следом кнопку  **D**. Длительный звуковой сигнал подтвердит правильное исполнение процедуры.

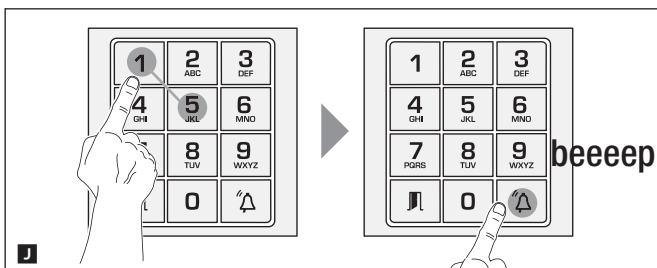
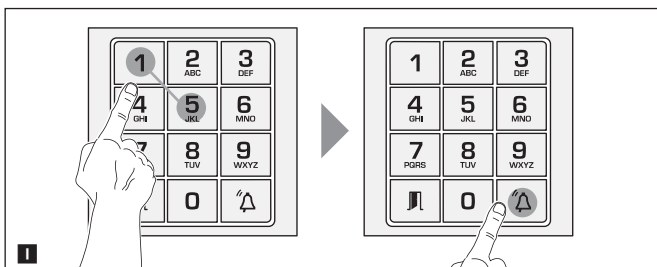
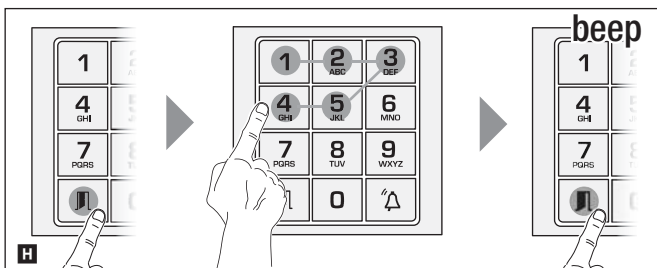
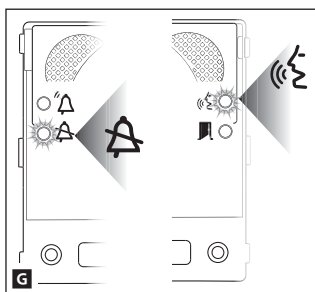
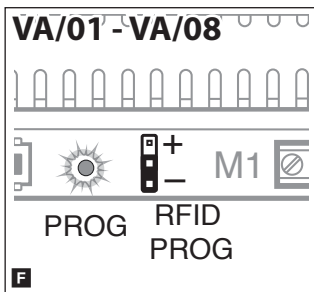




! В случае ошибки на нее укажут три быстрых звуковых сигнала. Повторите эту фазу программирования, действуя правильно.






По завершении программирования установите переключку RFID PROG, как показано на рисунке **E**.



Удаление цифровых кодов




Установите переключку RFID PROG в положение “-”. Индикатор PROG контроллера и индикаторы  и  медленно замигают **F** и **G**.


Для удаления цифровых кодов, относящихся к одной группе, нажмите , введите код доступа (от 4 до 8 цифр), соответствующий этой группе, и нажмите кнопку  **H**.


Если код введен правильно, индикатор  загорится ровным светом, и можно будет приступить к процедуре программирования.

Нажмите кнопку , введите повторно код доступа и нажмите кнопку  еще раз для подтверждения операции. Длительный звуковой сигнал подтвердит правильное исполнение процедуры.

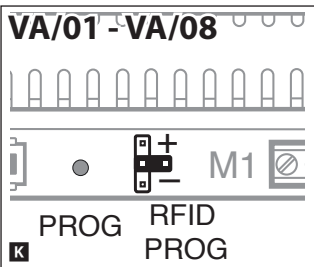
ⓘ В случае ошибки на нее укажут три быстрых звуковых сигнала. Повторите эту фазу программирования, действуя правильно.

Для удаления всех кодов, относящихся к одной группе, введите код вызова или нажмите клавишу вызова, соответствующую выбранной группе, затем нажмите кнопку  **I**.

Если код действителен, индикатор  загорится ровным светом, и можно будет приступить к процедуре программирования.

Введите код вызова еще раз или нажмите присвоенную группе клавишу вызова и следом кнопку  **J**. Длительный звуковой сигнал подтвердит правильное исполнение процедуры.

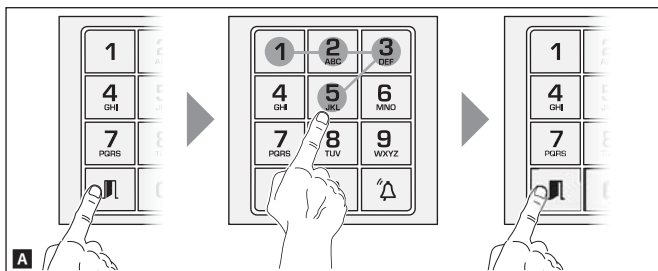
ⓘ На каждом из двух этапов удаления на возможную ошибку указывают три коротких звуковых сигнала. Повторите эту фазу программирования, действуя правильно.



По завершении процедуры установите перемычку RFID PROG, как показано на рисунке **K**.

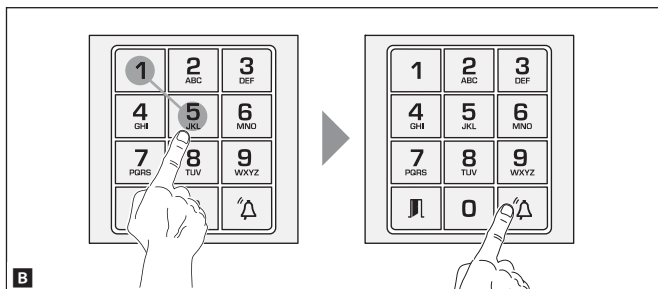
ИСПОЛЬЗОВАНИЕ МОДУЛЯ КОДОНАБОРНОЙ КЛАВИАТУРЫ

Клавиатура как средство контроля доступа



Нажмите кнопку **1**, введите код доступа (от 3 до 8 цифр) и снова нажмите кнопку **1**: если код введен правильно, раздастся звуковой сигнал подтверждения и загорится индикатор **1**, в противном случае — об ошибке сообщат 3 коротких звуковых сигнала **A**.

Использование клавиатуры для осуществления вызовов



Введите номер вызываемого абонента (1–99) и следом кнопку **0**; если номер введен правильно, вызов будет переадресован и загорится светодиодный индикатор **A**.

Изделие соответствует требованиям действующих нормативов.

Утилизация. Не выбрасывайте упаковку и устройство в окружающую среду. Утилизируйте их в соответствии с требованиями законодательства, действующего в стране установки. Компоненты, пригодные для повторного использования, отмечены специальным символом с обозначением материала.

СОДЕРЖАНИЕ ДАННОГО РУКОВОДСТВА МОЖЕТ БЫТЬ ИЗМЕНЕНО В ЛЮБОЕ ВРЕМЯ БЕЗ ПРЕДВАРИТЕЛЬНОГО УВЕДОМЛЕНИЯ.

ВСЕ РАЗМЕРЫ ПРИВЕДЕНЫ В ММ, ЕСЛИ НЕ УКАЗАНО ИНОЕ.

CAME 
BPT

CAME.COM

CAME S.P.A.

Via Martiri Della Libertà, 15
31030 Dosson di Casier - Treviso - Italy
tel. (+39) 0422 4940 - fax. (+39) 0422 4941